

MONTAGNES CATALANES des Pyrénées



Plan d'action des stations de montagne





A**Stratégie des stations de montagne du PNR des Pyrénées Catalanes**

Caractéristiques bio-géographiques du territoire [\[p.3\]](#)

Caractéristiques de l'activité touristique : été/hiver [\[p.3\]](#)

Les enjeux du développement [\[p.4\]](#)

Les acteurs :

Le syndicat mixte du PNR des Pyrénées Catalanes [\[p.5\]](#)

L'association des Neiges Catalanes [\[p.5\]](#)

Les intercommunalités [\[p.8\]](#)

Marketing territorial [\[p.8\]](#)

Méthodes et objectifs d'élaboration du plan d'action

Présentation de la démarche [\[p.9\]](#)

Les principaux axes du plan d'action à partir de la concertation locale [\[p.9\]](#)

Le rôle du Parc Naturel Régional : Ingénierie territoriale [\[p.10\]](#)

Les réflexions en cours sur une gouvernance des domaines skiables [\[p.11\]](#)

B**Projets des stations de montagne au sein des Projets de territoires intercommunaux**

Pyrénées Catalanes [\[p.12\]](#)

Station du Cambre d'aze [\[p.13\]](#)

Station nordique du Capcir [\[p.17\]](#)

Station des Angles [\[p.17\]](#)

Pyrénées catalanes [\[p.19\]](#)

Station de Font-Romeu / Pyrénées 2000 [\[p.19\]](#)

Station de Formiguères [\[p.22\]](#)

Station de La Quillane [\[p.23\]](#)

Station de Puyvalador [\[p.23\]](#)

Pyrénées Cerdagne [\[p.24\]](#)

Vallée du Carol / Porté Puymorens [\[p.26\]](#)

Le Sègre / Puigmal [\[p.29\]](#)

La Vanéra / Puigmal [\[p.31\]](#)

Solane / Massif du Carlit [\[p.32\]](#)



Le projet du plan d'action des stations des Pyrénées catalanes présenté tient compte à la fois de cette diversité des stations de sport d'hiver et des échanges collectifs qui ont eu lieu depuis 2 ans. Il est construit au fur et à mesure des avancées des discussions. La proposition de travail est de poursuivre cette réflexion à l'échelle de l'ensemble du territoire tout en soutenant le projet de chaque station de montagne au regard de ses problématiques propres, en s'inscrivant dans les objectifs de la Charte du PNR.

Il est constitué des orientations politiques en cours et à prendre pour les 10 ans à venir et

pose un programme d'actions à mener en parallèle des réflexions collectives.

L'objectif est de pouvoir solliciter un appui des collectivités régionales, départementales et de l'Etat non seulement financier lorsque cela est possible, mais aussi technique et politique en appui à la recherche d'investisseurs privés, de renégociation avec les banques, de cautionnement bancaire et d'études prospectives afin de maintenir voire renforcer l'attractivité du territoire en complément de l'économie générée par les activités d'hiver afin d'anticiper les enjeux économiques et climatiques à venir.

A

Stratégie des stations de montagne du PNR des Pyrénées Catalanes



Caractéristiques bio-géographiques du territoire

Le territoire du PNR des Pyrénées catalanes est caractérisé par des variations d'altitude de 500m à plus de 2900 m. Sa spécificité géographique tient à l'existence de deux plateaux à 1100m et 1500m d'altitude.

Caractéristiques de l'activité touristique : hiver-été

Les Pyrénées Catalanes ont connu un développement économique fortement lié à l'essor du secteur touristique, du ski, du thermalisme et des établissements de santé. Si les deux derniers secteurs d'activité ont largement régressé en termes d'emplois, ils se sont restructurés et adaptés au nouveau contexte législatif (Agence Régionale de Santé) et attentes des clientèles/patients. Le tourisme constitue donc aujourd'hui une part essentielle des revenus locaux. Le nombre des emplois salariés dans ce secteur (auquel il faut ajouter le nombre d'emplois qui dépendent d'autres statuts comme certains moniteurs et guides qui exercent en tant qu'indépendants) atteignait en moyenne 1600 dans le secteur de Montagne des Pyrénées Orientales et près de 1900 pour la période février-mars (données INSEE-URSAFF Déclaration annuelles des données sociales, DADS-2009, dernières données cumulées INSEE disponibles).

Les sites dédiés à la pratique d'activités nordiques en raquette ou ski de fond sur le territoire (Station nordique du Capcir, Cambre d'Aze, Porté Puymorens, Font-Romeu/P2000 etc.) sont

également très nombreux, permis par ce relief très particulier.

De par sa situation géographique et ses caractéristiques, le territoire a l'avantage, par rapport à d'autres territoires de montagne, d'être aussi attractif durant la période estivale que pendant la saison hivernale, même si la fréquentation est plus diffuse sur la saison d'été et génère moins de retombées directes pour les collectivités. La montagne des Pyrénées catalanes est accessible à un public à la fois familial, de bien-être et sportif.

Les acteurs économiques du territoire et les collectivités développent également, depuis des décennies, une offre « après-ski » et/ou « hors ski » attractive et diversifiée, qui est adossée aux deux saisons de haute fréquentation : sentiers de randonnée répartis sur tout le territoire et pour tous niveaux, Vtt, parcs ludiques et acrobatiques, sports de pleine nature, patinoires, piscines, centres équestres, bowling, cinémas, salles de spectacles, tourisme patrimonial et scientifique.

Le thermalisme et les stations thermo-ludiques sont des activités fortement pourvoyeuses de visiteurs, qui font du territoire une destination « bien-être » de qualité.

Les productions agricoles locales (soutenues par les collectivités et ces intercommunalités) contribuent à valoriser l'offre touristique via les circuits courts, marchés et valorisation des produits par les restaurateurs.



Il existe également une offre pour les sportifs de haut niveau. Elle constitue un atout supplémentaire via le Centre national d'entraînement en altitude de Font Romeu facilité par la géographie singulière du territoire (altiplano). Elle est soutenue par les collectivités locales et contribue à la spécificité de la montagne catalane.

Cette spécificité a assuré le développement et le maintien de services publics, d'aménagements et d'emplois.

Les territoires bénéficient, fait rare en zone de montagne, de nombreux services publics ; maisons de santé, gendarmerie, postes, gares, maison sociale de proximité, écoles, crèches, centres de loisirs, lycée, collèges, creps, université, centre de secours, médiathèques, pharmacies, banques, notaires, ZAE...



La double saisonnalité de l'économie touristique locale facilite les différents types d'offres. Le « bien-être » (thermalisme, qualité des hébergements et produits locaux) complète l'offre sportive hivernale et estivale et en particulier les activités commercialisées au sein des domaines skiables.

Cette structuration économique produit un phénomène du double-emploi. Il concerne quasiment tous les secteurs de l'économie locale. Ainsi, les saisons d'hiver, largement adossées aux domaines skiables, sont une part essentielle des revenus de la population travaillant le reste de l'année dans d'autres secteurs d'activités économiques : agriculture, entreprises du bâtiment, métiers de l'accompagnement et de l'encadrement des sports de pleine nature, commerces.

Les Bains d'eau chaude de Dorres, une valeur sûre



Les enjeux du développement

La Charte du Parc naturel régional des Pyrénées catalanes, projet politique à 12 ans élaboré en 2014, est le premier échelon du projet de territoire porté par les 66 communes, 3 intercommunalités, le Département, la Région et l'Etat.

La vocation touristique du territoire y est clairement inscrite faisant l'objet d'une vocation pleine (vocation 2 : « Territoire rassemblé pour développer un tourisme durable ») en lien étroit avec les deux autres vocations qui touchent à la préservation des ressources naturelles (eau, biodiversité, paysage, agriculture) et du cadre de vie (mobilité, habitat, urbanisme, lieux d'accueil, éducation).

Les stations de montagne, notamment celles portant des domaines skiables, sont parties prenantes de ce projet. La priorité de travail jusqu'en 2026 a été clairement identifiée et débattue lors de l'élaboration de la Charte entre les collectivités et les services de l'Etat : l'enjeu pour les douze ans à venir est de maintenir et développer une fréquentation élevée sur le territoire, de poursuivre des démarches d'amélioration de la qualité de l'accueil et des produits, d'accompagner la « diversification » déjà en cours et surtout de moderniser les équipements.

Engager une réflexion sur le modèle économique actuel

La situation économique et financière des petites communes portant l'investissement nécessaire au maintien à la fois du cadre de vie des habitants et de l'attractivité du territoire a poussé les élus à engager une réflexion sur le modèle économique actuel. Cette réflexion a abouti à la nécessité de travailler encore plus fortement un équilibre des activités, sur une attractivité toutes saisons, tout en maintenant une activité ski sans laquelle tout le système économique serait aujourd'hui mis en difficulté.

La nécessité impérieuse de maintenir l'activité touristique hivernale, en raison de l'existence d'infrastructures sur lesquelles repose l'équilibre financier fragile des communes et une partie importante du tissu social et économique, est aujourd'hui fortement liée à une réflexion sur la préservation des ressources locales (eau, paysage, biodiversité, agriculture, forêt...) portée plus largement par le territoire et par les politiques départementales et régionales.



Les élus des stations conscients des enjeux à venir auront besoin d'études complémentaires sur la faisabilité économique, technique, environnementale et sociale de certains équipements et d'accompagner leur réflexion dans les choix d'investissements à réaliser.



LES ACTEURS

Le syndicat mixte du PNR des Pyrénées Catalanes

Le rôle du PNR a été d'accompagner la réflexion menée par les élus des communes concernées, de synthétiser les échanges et les décisions et d'animer la concertation sur ce sujet. Il s'est appuyé sur les techniciens des intercommunalités et les directeurs des stations de ski qui ont apporté leur expertise sur les sujets directement liés aux domaines skiables.

Ce partenariat pourra éventuellement être poursuivi si le besoin est clairement identifié et en lien avec les autres enjeux de la Charte.



L'association des Neiges Catalanes et les stations de ski

	Font-Romeu Pyrénées 2000	Les Angles	Formiguères	Porté Puymorens	Cambre d'Aze	Puyvalador ⁵	La Quillane
Journées skieurs (moyenne 5 dernières années)	454 526	354 890	88 693	90 900	98 555	30 289	20 713
Chiffre d'affaire (moyen 5 dernières années)	10 925 588	8 304 949	1 899 902	1 559 657	1 723 759	497 937	313 220
Emplois (Régies et DSP)	466	140	57	50	59	20	18
Emplois permanents (Régies et DSP)	35	60 ¹	7	3	8	5	
Lits touristiques	40 000	18 000	2 500	5 045 ²	6 500		
Domaines (en hectares)	373	198	187	300	365	64	10
Dénivelé total (m)	560	750	700	900	760	700	100
Nombre de remontées	23	19	7	10	17	8	2
Nombre de pistes	56	45	19	35	23	17	2
Longueur des pistes (km)	54	55	25	50	35	17	2

¹ La régie des Angles prend aussi en charge l'Office du tourisme et la promotion de la station.

² Pour les quatre villages de l'EPIC : Enveitg, Latour de Carol, Porta, Porté Puymorens

³ En 2012

⁴ Les dates d'autofinancement reposent sur des estimatifs fournis par les collectivités et leurs domaines skiables.

⁵ Données établies en 2016



L'association des Neiges Catalanes existe depuis plus de 50 ans et regroupe les collectivités supports de stations et les exploitants de remontées mécaniques de la Cerdagne et du Capcir. huit stations de ski alpin aux statuts juridiques très différents (régies, syndicat intercommunal avec un délégataire, EPIC porté par un syndicat intercommunal et un privé) cf dossier de chaque station.



Le conseil d'administration des Neiges Catalanes est composé de plusieurs collèges regroupant les partenaires des activités liées au ski :

- Les collectivités locales support des domaines skiables,
- Les exploitants privés ou publics des domaines skiables,
- Les collectivités supra aux communes supports de station : Communautés de commune, le Département des Pyrénées Orientales, la Région Occitanie - Pyrénées / Méditerranée,
- Les espaces nordiques, écoles de ski...



Sa mission :

- La commercialisation d'un forfait commun aux sept stations des Neiges Catalanes qui offre un produit concurrentiel avec les stations andorranes et de Catalogne sud,
- la commercialisation du forfait des Neiges Catalanes et des forfaits des stations des Neiges Catalanes (site internet, actions commerciales, place de marché, billetterie main libre commune à toutes les stations...),
- la promotion du territoire par la commercialisation des forfaits ski,
- l'apprentissage du ski et le soutien des sportifs de haut niveau (ex : opération 1000 enfants à la neige, les Enfants de Cerdagne et de Capcir à la neige, Martin Fourcade,...),
- la création d'événements (les flocons de l'humour, la fête de la neige, des épreuves sportives nationales et internationales, le

challenge des moniteurs...),

- l'accompagnement des personnels des stations (mise en place GPEC (gestion prévisionnelle des emplois et compétences), formations, partenariat avec les universités, chambre des métiers, pôle emploi, problématique d'hébergement),
- La mutualisation des moyens (opération de maintenance dans le cadre des grandes inspections, création d'une plate-forme d'achat...)



Le forfait Neiges Catalanes est une marque connue et reconnue de la clientèle de proximité et plus particulièrement de la clientèle Catalane. Il reste vendu et constitue une première ébauche de commercialisation commune.



Le fonctionnement de l'association des Neiges Catalanes :

L'association des Neiges Catalanes possède un budget d'environ 180 000 € financé essentiellement par la vente des forfaits de ski :

- 135 000 € affectés à la promotion dont 70 000 € de cotisation à la Confédération Pyrénéenne du tourisme,
- 22000 € dédiés au soutien des sportifs (Comité Départemental de ski...)
- 13 000 € à l'apprentissage du ski.
- 10 000 € de frais de fonctionnement.

Elle ne possède pas de collaborateurs salariés, son fonctionnement est porté par les directeurs des stations de ski et d'offices du tourisme. Pour les années à venir il s'agira de donner des moyens supplémentaires à l'association pour développer ses missions.

Les budgets nécessaires à la réalisation de ses missions sont les suivants :



	Budget annuel	Investissement
Promotion et commercialisation	300 000 €	
Mise en place billetterie main libre		150 000 €
Création d'évènementiel (flocons, épreuves sportives...)	100 000 €	
Apprentissage du ski	50 000 €	
Accompagnement des personnels stations ; G.P.E.C, formation des métiers de la montagne, projet d'hébergement...	50 000 €	50 000 €
Opération de maintenance commune	100 000 €	
Embauche d'un chargé de mission	50 000 €	
Equipement et suivi de la revégétalisation avec des semences locales	50 000 €	



L'enjeu dans les prochains mois sera de coordonner les différentes communications : celle de chacune des stations, celle de Neiges catalanes et celles des intercommunalités.



Les intercommunalités

Le territoire est caractérisé par la présence de trois intercommunalités. La thématique « station de montagne » concerne, et de façon importante, deux des trois intercommunalités du PNR : « Pyrénées Cerdagne » et « Pyrénées Catalanes ». Ces deux EPCI intègrent la totalité des communes de Cerdagne, Haut Conflent et Capcir depuis 2014. Conformément aux lois

NOTRe et Alur, ces intercommunalités se dotent actuellement de documents de planifications intercommunaux (SCoT et PLUi valant SCoT) complémentaires à la Charte du PNR.

Certaines priorités et orientations des deux intercommunalités précitées sont exposées ci-après.



Marketing territorial lié au ski

La provenance de la clientèle des stations des Neiges Catalanes possède deux caractéristiques

Une clientèle de proximité :

Zone de chalandise d'un rayon de 3 heures de temps de trajet : Région Occitanie et Catalogne espagnole. C'est une clientèle de courts et moyens séjours très fidèle (environ 70 %).

La clientèle de destination :

Clientèle de séjour, plus lointaine, temps de trajet entre 5 h et 10 h, (possibilité de transport par avion...). Elle concerne les périodes de vacances scolaires en moyens séjours (Bretagne, région bordelaise, Région parisienne, Angleterre, Madrid ...).

Les stratégies marketing et de promotion sont faites en partenariat avec les différents acteurs du territoire : France Montagne, la Région Occitanie, la marque Sud de France, la Confédération Pyrénéenne du Tourisme, l'Agence de Développement touristique des Pyrénées Orientales, l'association des Neiges Catalanes. Elles ont pour objectif de maintenir une notoriété forte des stations et promouvoir les différents produits.

L'enjeu pour les stations dans les prochains mois sera de construire une organisation liant les différentes communications entre elles : celle de chacune des stations, celle de Neiges catalanes et celles des intercommunalités compétentes depuis 2017. Cette question est régulièrement



posée mais la prise de compétences des intercommunalités reste encore à organiser de ce point de vue.

Promotion territoriale touristique

Concernant la promotion du territoire, la compétence est gérée par la Communauté de communes Pyrénées Cerdagne (qui a bénéficié d'un transfert complet de compétences), la Communauté de communes Pyrénées catalanes et l'Office de tourisme de Font Romeu en tant que station classée (Loi NOTRe).

L'accueil physique s'effectue en divers lieux stratégiques où sont présents les touristes comme les centres bourgs (Saillagouse, Bourg Madame, ...), les stations de Montagne (Font Romeu, Les Angles, Formiguères, Bolquère, ...), les sites remarquables (Mont Louis – UNESCO, Lac de Matemale,...).

La promotion à l'extérieur elle est réalisée et pilotée par les deux Communautés de communes et l'Office de Tourisme de Font Romeu. Ainsi, pour la stratégie promotionnelle de territoire seul trois structures interviennent en partenariat selon les sujets (agenda commun, carte de territoire commune, ...) et en partenariat avec l'ADT et le Parc naturel régional. Certaines priorités et orientations des deux intercommunalités précitées concernant les thématiques de ce « volet » se dégagent, des réflexions menées dans le cadre de l'élaboration des documents de planification intercommunaux et structurent déjà les décisions liées aux projets présentés ici. Ces priorités seront exposées ci-après.



Méthode et objectifs d'élaboration du plan d'action des stations de Montagne des Pyrénées catalanes

Présentation de la démarche

L'ambition

L'attractivité d'une double saison constitue un élément important de la réflexion engagée et cible les investissements sur deux saisons. En outre, la poursuite de la diversification de l'offre, renforcera l'équilibre économique sur l'année et adoucira la dépendance économique de l'activité neige. Elle ne s'inscrit que dans une démarche progressive, prospective et globale. Par ailleurs, avec de très petites communes sur lesquelles reposent déjà une charge financière importante faute d'initiatives privées, le territoire des Pyrénées Catalanes a conscience de la nécessité de concilier préservation des ressources locales et performance économique.

Ce plan d'action a donc vocation à présenter les actions et projets identifiés pour les trois, cinq et dix ans (temps de la programmation) et poursuivre la réflexion sur le modèle économique.

L'historique de la démarche

Le travail débuté dans le cadre de l'appui du Parc a démarré le 6 mars 2016 par une rencontre qui a confronté les besoins et priorités des stations de ski liées aux autres acteurs économiques de la montagne.

“ Solutions collectives ”

Un travail d'un an, impliquant des rendez-vous bilatéraux et collectifs, a permis de poser l'ensemble des problématiques auxquelles sont confrontés les élus concernés du territoire.

Cette démarche a été souhaitée par la Présidente du PNR et du Département suite à un projet de liaisons entre trois domaines skiables. Les collectivités inscrites dans cette volonté souhaitaient en étudier la pertinence et apporter une réponse à la problématique rencontrée pour maintenir et développer « l'outil domaines skiables ». Ce projet a suscité des controverses et débats. Il a eu l'intérêt de poser la question du devenir du tourisme en montagne. Il fallait donc travailler de façon collective à la recherche de réponses par un partage des enjeux, des besoins et des solutions à formuler. Cette réflexion est toujours en cours.

Un des aspects principaux de la démarche confirme la volonté des communes à détecter des solutions collectives.

L'autre point mis en lumière réside dans la diversité de chaque station en termes d'économie (budgétaire et fiscale), de fréquentation, de besoins d'équipements.

Les principaux axes du plan d'action à partir de la concertation locale :

Le compte rendu joint de la réunion du 6 mars 2016 a permis de faire ressortir deux axes principaux de travail :

Il ressort la nécessité **d'asseoir une offre ski** dont l'attractivité du territoire dépend aujourd'hui fortement. L'analyse des situations rencontrées par les socio professionnels a mis en lumière certaines attentes auxquelles les communautés de communes, par leurs compétences, pourront répondre.

Les demandes ont porté sur les choix d'investissements immédiats et ainsi maintenir le territoire telle une destination forte et concurrentielle.

La nécessité d'un effort sur **la communication et la visibilité de l'offre** est ressortie très fortement comme une priorité au-delà des frontières administratives et des concurrences infra territoriales. Sur ce sujet les intercommunalités avec les OT sont partie prenante. Des collaborations sont en place, dont le contenu, la forme et le choix des clientèles sont encore à travailler. Une mutualisation des moyens est envisageable. L'organisation de la communauté de communes Pyrénées Catalanes sur laquelle la plupart des stations de ski sont concentrées, en lien avec les deux autres intercommunalités, est en cours. Le concours de l'ADT 66 sera judicieux pour une communication plus probante.



Le rôle du Parc Naturel Régional : Ingénierie territoriale

Pour les dossiers validés dans le cadre de cette démarche, l'ingénierie du Parc accompagnera les

porteurs de projet pour :

- La préservation de l'environnement et de la ressource en eau : dossier de retenues collinaires, d'aménagement des refuges, d'instruction au cas par cas pour tous les dossiers.
- La prise en compte de la transition écologique dans tous les projets
- L'accompagnement pour la rénovation des bâtiments dans le cadre de la maîtrise de la consommation énergétique, de projets de production d'énergies renouvelables notamment sur les toitures des bâtiments et les parkings
- Un accompagnement est déjà en cours sur l'intégration paysagère des parkings et pieds de pistes (cf. spécifique à chaque commune)
- Un accompagnement sur le développement de solutions de mobilité douce
- Aménagement des bourgs centres dans le cadre du contrat territorial

L'ingénierie du Parc naturel régional est également mobilisée au-delà de l'accompagnement des projets d'investissements sur tous les enjeux identifiés dans la Charte et notamment :

- Mettre en place une plateforme pour rénover et commercialiser les lits froids et améliorer l'image du territoire avec les trois intercommunalités. Cette opération sera conduite en lien avec la démarche

sur le Cambre d'Aze (reprise des friches touristiques dans le cadre d'un partenariat public privé)

- Initier des supports de communication en réceptif sur les thématiques communes aux 3 intercommunalités (carte commune en lien avec les gares du Train jaune par exemple)
- Organiser et encadrer la pratique des sports de plein nature : charte d'éco manifestation pour les courses en milieu naturel Guide du Département + Charte de valorisation et promotion de ces activités; marque Parc pour les prestations d'Accompagnateurs en montagne.
- Travailler à une image sport de haut niveau et territoire sportif (proposition d'un paragraphe spécifique): collaboration entre le CNEA et les 3 intercommunalités
- Promouvoir et vendre des séjours nature (pleine nature, bien être et gastronomie) partenariat à l'échelle des 6 PNR et 2 PN avec le CRT, l'ADT et la Région
- Poursuivre le travail de sentiers thématiques autour notamment de la géologie et des patrimoines naturels permettant à la fois de valoriser le patrimoine et de le préserver en lien avec la pratique de la randonnée/balade
- Valoriser les produits locaux auprès des touristes et dans la restauration (Marque Parc).

Par ailleurs, le syndicat mixte du PNR est coordonateur du Contrat Territorial et à ce titre accompagne les EPCI et bourgs-centres.

Objectifs	Actions	Dispositif	MO	Montant	Date / Durée
Travail sur les lits du territoire	Plate-forme d'accompagnement	AMI Tourisme	PNR + 3 intercommunalités + Communes stations	92 000 €	2 ans
Supports de communication communs	Carte touristique	Contrat PNR	PNR + 3 intercommunalités		
Organiser et encadrer la pratique de sports de pleine nature	Charte éco-événement Guide de bonnes pratiques	Ingénierie	PNR + Professionnels + Département	10 000 € Pour les lots	
Destination nature	Séjours nature		PNR + CRT + Région + Professionnels		5 ans
Destination sportive	Communication globale autour de l'offre sport		PNR + Stations + Intercommunalités + CNEA		4 ans
Développer une filière de semence locale	Action de revégétalisation des pistes et de mise en production des semences locales		Stations + PNR		



Les réflexions en cours sur une gouvernance des domaines skiables

Dans son rapport sur les stations de ski des Pyrénées, de février 2015, la Chambre Régionale des Comptes aborde un chapitre intitulé :

« Des choix stratégiques indispensables ».

Elle met en avant plusieurs axes des « conditions du rétablissement » dont celui qui consiste à « mutualiser les moyens et la politique commerciale ».

La professionnalisation de la gestion apparaît indispensable au profit d'une meilleure maîtrise des coûts et d'une stratégie commerciale adaptée.

Mutualiser contribue favorablement au maintien de la compétitivité d'une station. Pour les plus petites stations, l'adossement à une plus grande station semble bénéfique.

Le regroupement des achats est également profitable. Toutefois, l'association constitue une première tentative de coordination de l'action commerciale en Cerdagne-Capcir. En définitive, elle deviendrait une nécessité, pouvant revêtir plusieurs formes, le cas échéant combinées : celle de la mutualisation de la gestion et de l'exploitation de plusieurs stations par un même organisme et celle de la mise en commun des prestations ».

En écho à ce rapport et suite aux attentes suscitées par le projet de « Grand Domaine », les élus ont poursuivi la réflexion d'une mutualisation. Ils avancent un nouveau modèle économique

des différents domaines allant vers une gestion collective de l'ensemble et associant les investisseurs privés. Cette réflexion est renforcée par la structuration en cours de finalisation du projet politique des deux intercommunalités.

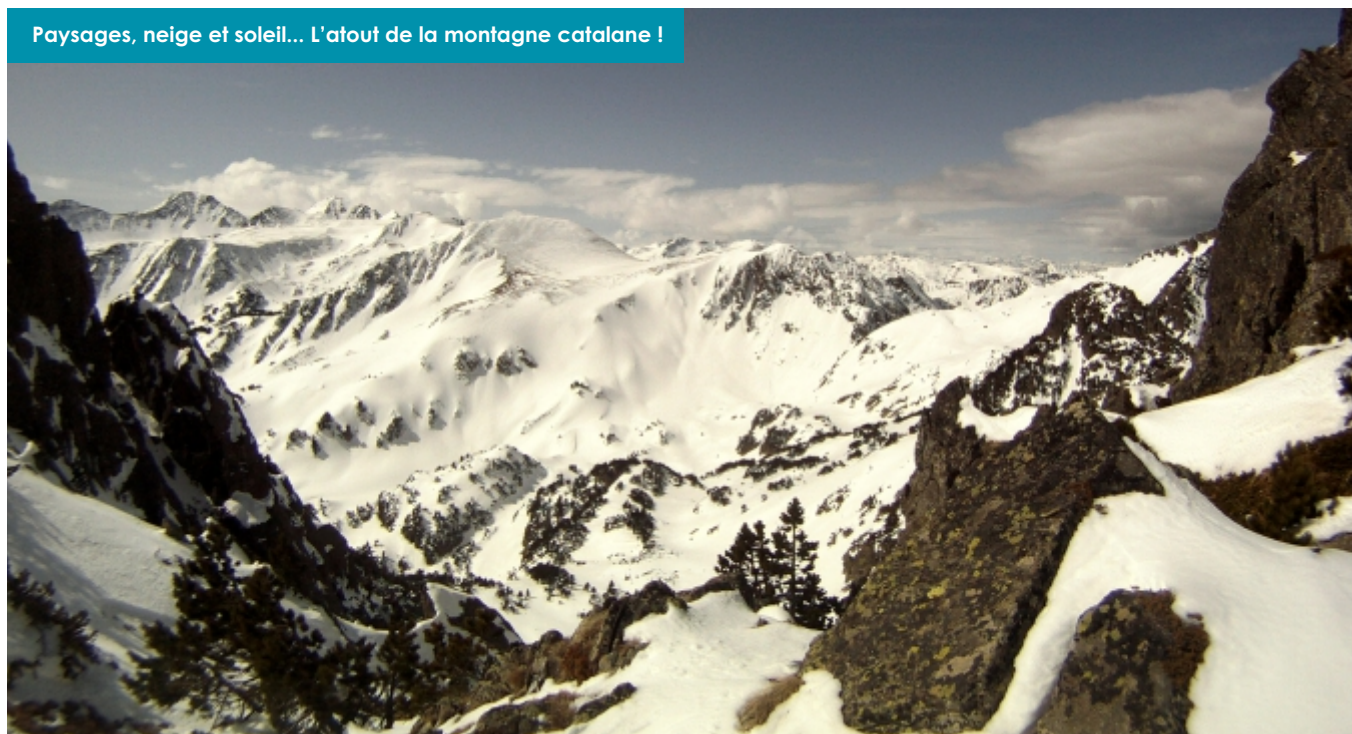
La Présidente du Département des Pyrénées Orientales Hermeline Malherbe, au regard du travail collectif engagé, a proposé, aux côtés des communes et avec les intercommunalités, la création d'une structure commune.

Les réflexions sont en cours pour en définir la forme juridique et l'objet. Dans un premier temps, une gouvernance nouvelle doit être mise en place pour porter les investissements nécessaires et répondre à l'ambition touristique du territoire à long terme.

Cet engagement sera présenté le 12 Décembre 2018 à l'ensemble des acteurs socio-économiques du territoire ayant participé à la première journée de concertation sur le devenir des stations de montagne.



Paysages, neige et soleil... L'atout de la montagne catalane !





Pyrénées Catalanes

PROJET DE TERRITOIRE DE LA COMMUNAUTÉ DE COMMUNES PYRÉNÉES CATALANES

Entre 2011 et 2013, le périmètre de la Communauté de communes a été modifié suite à l'entrée des Communes stations de Font-Romeu-Odeillo-Via, Les Angles et Bolquère Pyrénées 2000.

Dans ce cadre, ces Communes supports de stations de montagne ont partagé le débat communautaire sur le rôle de l'intercommunalité, ses compétences et les actions à mener en faveur du territoire.

Courant 2014, en réponse aux enjeux et défis de la collectivité, la volonté politique a été d'agir en faveur du projet de territoire de la Communauté de communes. Cette ambition à la foi fédératrice et transversale se base principalement sur deux faits notoires majeurs :

1 / Le lancement du Schéma de Cohérence Territoriale (SCoT) de la Communauté de communes Pyrénées-Catalanes

Fin 2015 les élus de la Communauté de communes ont délibéré pour le lancement de l'élaboration du SCoT.

De janvier à décembre 2017, est lancée la rédaction d'un diagnostic de territoire. Dix enjeux issus de celui-ci ont été mis en évidence (préservation des paysages et espaces naturels remarquables, consolidation des stations de montagne et de leur économie, soutien des exploitations agricoles et de la filière bois, exemplarité pour un territoire à énergie positive, préservation d'une qualité architecturale et urbaine au travers d'un bâti plus compact, etc...

De janvier à novembre 2018, les élus se sont attachés au Projet d'Aménagement et de Développement Durables (PADD). Il représente le « **projet politique du territoire à l'horizon 2035** ». S'appuyant sur les enjeux issus du diagnostic, le PADD s'articule autour des quatre axes déclinés

en orientations générales et objectifs d'aménagements :

- Axe 1 : Pour une complémentarité des richesses du territoire.
- Axe 2 : Vers un tourisme durable.
 - ⇒ Soutenir la place du tourisme hivernal comme locomotive du territoire et diversifier l'offre touristique globale ;
 - ⇒ Accompagner les aménagements touristiques dans un souci de qualité ;
 - ⇒ Améliorer l'accueil des visiteurs (accès et déplacements, équipements et infrastructures).
- Axe 3 : Vers un territoire attractif ou il fait bon vivre.
- Axe 4 : Vers un territoire à énergie positive et bas carbone.

Le calendrier adopté vise l'approbation du SCoT pour le 20 janvier 2020.

19 communes
Superficie : 35 720 hectares
5 stations de ski alpin
2 stations de ski de fond
10 écoles

6 325 habitants permanents
- moins de 20 ans : 25 %
- 20 / 30 ans : 27 %
- 40 / 59 ans : 30 %
- 60 ans et + : 18 %
21 230 habitants DGF
18 habitants / km²

2 855 résidences principales
15 000 résidences secondaires
population x 5 en saison touristique
1 037 entreprises
972 emplois (tourisme) dont 350 sur les stations de ski
9 078 lits touristiques dont 12% en hôtellerie



2 / L'évolution des statuts/compétences de la Communauté de communes, au 1^{er} janvier 2017 :

Afin d'asseoir son rôle d'acteur majeur du territoire, les élus ont souhaité renforcer au 1^{er} Janvier 2017, les compétences de la Communauté de communes. A cet effet, ses statuts ont été modifiés. Voici les trois principales compétences permettant afin d'engager des opérations en faveur de la diversification économique et touristique du territoire :

Aménagement de l'espace

- Conduite «d'actions d'intérêt communautaire» définies par délibération telles que la gestion des sentiers de randonnée, refuges (gardés ou non gardés), activités nordiques et sites naturels : Aménagement, extension, gestion et entretien de l'espace nordique (ski de fond, raquettes, randonnées nordiques) ; Création, aménagement, extension, gestion et entretien des refuges de montagne (pour la création, seront concernés des refuges situés sur des itinéraires balisés GR, GRP et/ou PR).



Développement économique

- Création, aménagement, entretien et gestion des Zones d'Activités (ZA) Economique intercommunales de Font-Romeu et Matemale ; de la ZA Touristique du Lac de Matemale ;
- Promotion du tourisme dont la création d'offices du tourisme, etc...

Construction d'équipements culturels et sportifs d'intérêt communautaire et d'équipement de l'enseignement élémentaire et préélémentaire d'intérêt communautaire (médiathèques, écoles, piscine de Matemale, etc).

- La Communauté de communes gère le complexe sportif de Matemale comprenant une piscine ouverte en saison. Une utilisation à l'année de cet équipement structurant est envisagée. Les sportifs de haut niveau, les élèves et habitants du territoire y seraient accueillis. Des réflexions sont en cours quant à sa couverture et/ou réhabilitation.

- Certains projets reconnus par délibération comme d'intérêts communautaires, en lien avec la politique menée par le CNEA/CREPS de Font-Romeu en vue notamment des JO de Paris 2024, seront réalisés en partenariats avec les organismes compétents (piste galop, etc...).

Fonds de concours

Fonds de soutien aux Communes : Les élus de la Communauté de communes ont instauré un fonds destiné à aider les communes dans leurs investissements (lié ou non aux domaines skiables). L'enveloppe est répartie de la manière suivante : 2/3 pour les communes stations ; 1/3 pour les communes non stations. Il permet selon les thématiques de financer les opérations en lien avec les problématiques du territoire (aménagement de l'espace et développement économique).

AU REGARD DE L'AXE 2 du PADD du SCoT et de L'EVOLUTION DES STATUTS/COMPETENCES DE LA COMMUNAUTE DE COMMUNES, les élus communautaires ont décidé de porter un programme d'action budgétisé et échelonné dans le temps. Conformément au présent dossier, seules les actions en lien avec la thématique identifiée à savoir : tourisme « sportif, de nature et bien être, été/hiver » sont présentées. Celles-ci s'inscrivent de ce fait, en complémentarité et en soutien des démarches prévues à l'échelle des différents secteurs géographiques/bassins de vie du territoire par les stations de montagne.

Cambre d'aze

Au-delà d'un périmètre communal ou d'un simple domaine skiable, le massif du Cambre d'Aze se pose dans le grand paysage comme une entité géographique représentative et emblématique de la montagne Catalane. Des berges de la Têt aux alentours de 1200 mètres d'altitude, sous le pont Gisclard, au sommet du Cambre d'Aze, surplombant les parois escarpées de son cirque glaciaire à 2750 mètres, les paysages se succèdent, souvent naturels, parfois agricole, riche d'un patrimoine rural vernaculaire et d'une





Mont-Louis, porte des Pyrénées catalanes

occupation humaine très ancienne, ponctuée de villages aux centres anciens, couronné par la citadelle de Mont-Louis classée au patrimoine de l'UNESCO.

Depuis 1999, le domaine skiable est géré par le Syndicat Intercommunal d'Exploitation du Cambre d'Aze (SIECA). Issue de la fusion des deux régies communales d'Eyne et de Saint-Pierre dels Forcats, cette structure dotée de l'autonomie financière (aucun pont financier entre les deux communes et le syndicat n'est possible) exige des élus qui la dirigent une orthodoxie budgétaire et financière très stricte et rigoureuse. Ces derniers imposent qu'une gestion très fine et professionnelle des moyens alloués au personnel d'exploitation soit mise en œuvre. Cette méthode permet au SIECA d'équilibrer son budget de fonctionnement. La fréquentation de la station, 100 000 journées skieurs en moyenne, place le Cambre d'Aze comme la troisième destination ski du Département. Pour autant, si le chiffre d'affaire satisfait à équilibrer le fonctionnement, les bonnes années permettant de compenser les moins bonnes, la capacité d'autofinancement nécessaire à lever les fonds qui permettraient la réalisation d'investissements structurants n'est pas régulière et pérenne. Pourtant, ces investissements sont indispensables pour accroître l'attractivité, conforter le chiffre d'affaire et diminuer ses fluctuations interannuelles. L'outil de travail est donc maintenu en état, répond à l'évolution des contraintes réglementaires successives mais aucun investissement notable ne vient apporter de touche de nouveauté aux installations.

« Diversification »

Malgré cette situation, l'accent est mis sur la diversification des activités (circuits raquettes, cascade de glace, ski de randonnée, escalade, alpinisme, VTT, randonnée, trail...) qui s'appuient sur un événementiel varié, adapté au potentiel du territoire (Coupe du Monde de Ski Alpinisme,

Trail du Cambre d'Aze, CatalanDuro VTT) et se veulent complémentaires des propositions des stations voisines. Le site est attractif et le faire savoir est une priorité selon nos moyens et notre capacité d'accueil.

Des actions sont engagées avec le soutien du programme Leader pour « réchauffer » les 6000 lits des résidences secondaires. Une étude a été menée par le Cabinet COGEM qui nous a aidé à rédiger un Plan Guide pour l'aménagement des fronts de neige d'Eyne et de Saint-Pierre dels Forcats et assurer la cohérence entre le domaine skiable et l'espace public afin d'offrir plus de convenance, de simplicité, de service et d'accueil aux visiteurs tout au long de l'année.

« Mutualisation »

Parallèlement, le SIECA a été obtenu des services Préfectoraux, l'arrêté d'autorisation concernant la réalisation d'une retenue collinaire de 35 000 m³. Initialement prévue pour l'alimentation du système de production de neige de culture, la possibilité d'y adjoindre une microcentrale hydroélectrique est étudiée, permettant de produire l'équivalent de l'électricité actuellement consommée par les installations de la station.

Vingt années d'existence du SIECA ont permis d'accumuler l'expérience nécessaire dans la mutualisation des moyens permettant ainsi d'établir clairement une feuille de route et de se projeter dans les années à venir.

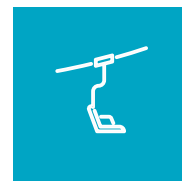
« Une nouvelle dynamique »

En ce sens, composer avec ses moyens, être actif et à l'écoute des visiteurs, gérer l'outil avec rigueur et compter sur un climat privilégié ne suffit plus, il faut entrer dans une nouvelle dynamique afin de développer l'attractivité du territoire et sécuriser le système socio-économique associé.

Valoriser, diversifier, promouvoir

Pour faire en sorte que ce territoire reste vivant et valoriser son patrimoine exceptionnel, il faudra :

1. Créer une destination Cambre d'Aze basée sur un territoire de projet cohérent et une identité affirmée.
2. Mettre en cohérence l'activité touristique dans une logique de boucle vertueuse entre animations, hébergements et services publics prenant ancrage dans la réalisation d'un contrat d'objectif public/privé.
3. Préserver le cadre naturel, agro-pastoral et sylvicole et mettre en valeur ses paysages.
4. Développer l'attractivité du massif par l'application d'une stratégie forte, d'un positionnement affirmé, d'une différenciation face aux offres concurrentes et développer une notoriété aujourd'hui relativement faible.
5. Valoriser les activités existantes, les diversifier et les promouvoir.
6. Réaliser les aménagements et équipements nécessaires en vue de satisfaire une clientèle exigeante à la recherche d'un produit de qualité.
7. Moderniser et optimiser les installations d'exploitation du domaine skiable dans l'optique d'une rationalisation des coûts de fonctionnement et d'une amélioration de l'expérience client.



Le Cambre d'Aze, sentinelle de la haute vallée



Objectif	Action	Dispositif	MO	Montant	Date / Durée
Rocher« école» d'escalade de Saint-Pierre-ciels-Forcats : Améliorer les conditions d'accueil et d'apprentissage des pratiquants (clubs locaux, écoles, particuliers).	Aménagements visant à gérer les flux (stationnements, pose de signalétique, etc), et créer un espace détente/pic-nic (pose de tables et bancs).		CC Pyr.Cat.	80 000 €	2018-2020
Créer une destination Cambre d'Aze	Présentées en détail dans le dossier complet		Comcom (tourisme)	40 000 € en investissement + 72 000 € en fonctionnement annuel	2018
Mise en valeur, cohérence et mise en marché des activités et lieux d'attractivité existants			Comcom (tourisme), SIECA, communes d'Eyne et de Saint-Pierre dels Forcats	135 000 €	2019 et ...
Création voie verte, voie blanche			Comcom (PGD)	315 000 €	2020
Réalisation de la retenue collinaire et des aménagements ludiques sur le tracé de la voie verte			SIECA + communes d'Eyne et de Saint-Pierre-Dels-Forcats	1 170 000 €	2019-2020-2021
Construction d'un bâtiment multi-usages au Pla du Cambre d'Aze			SIECA + investisseurs privés + communes d'Eyne et de Saint-Pierre-Dels-Forcats	1 150 000 €	2019-2020
Création et réalisation d'activités complémentaires			SIECA + investisseurs privés + communes d'Eyne et de Saint-Pierre-Dels-Forcats	433 000 €	2019-2021
Modernisation du réseau de production de neige de culture en 3 phases			SIECA	3 200 000€	2019-2020-2021
Travaux d'amélioration de pistes			SIECA	300 000 €	2019-2020
Optimisation du réseau de remontées mécaniques du front de neige d'Eyne			SIECA	900 000€	2019-2020
Aménagement du coeur de village		Etude Archiconcept Convention EPF.Occitanie		Commune de Saint-Pierre-Dels-Forcats	Chiffrage en cours
Aménagement du coeur de village	Acquisition MOULIN + Etude voirie AGT		Commune d'Eyne	Chiffrage en cours	2019-2020



Station nordique du Capcir

Avec un accueil de plus en plus prépondérant dans les loisirs hivernaux, le « nordique » offre une complémentarité incontestable au ski alpin. Avec le changement des pratiques et de planification des vacances une revalorisation de ce secteur d'activité s'avère essentielle.

Sous l'autorité de la communauté de communes Pyrénées Catalanes, la station nordique du Capcir s'inscrit dans la diversification hivernale du tourisme.



Objectif	Action	Dispositif	MO	Montant	Date / Durée
Domaine La Quillane – Calvet Améliorer les conditions d'accueil des pratiquants (skieurs de fonds, randonneurs raquettes, chiens de traîneaux, etc)	Création d'une salle hors sac		CC Pyr.Cat.	90 000 €	2018-2020
Domaine La Quillane – Calvet Tous domaines {Quillane – Calvet / La Llose-Clavera / L'Ollive / La Matte : Optimiser la fréquentation des sites	Création de « points info tourisme » et postes de secours type chalets; Harmonisation de la signalétique pour faciliter les déplacements et stationnements ; Aménagement d'aires de pique-nique		CC Pyr.Cat.	60 000 €	2018-2020
Domaine La Llose-Clavera : Sécuriser et allonger la saison chiens de traîneaux, etc)	Achat de canons à neige et création d'une retenue collinaire		CC Pyr.Cat.	A déterminer (étude de faisabilité à réaliser)	2019-2020 (Selon budget et étude de faisabilité)

Les Angles - Lac de Matemale - Massif du Carlit

L'objectif du projet de la station de montagne des Angles est de maintenir et dynamiser son économie et de proposer un outil touristique complémentaire et quatre saisons. Il s'appuie sur les points forts de la commune et utilise les structures existantes, tout en étant en phase avec les objectifs et les ambitions de la Région Occitanie, en matière d'évolution de l'offre touristique sur les territoires de montagne.

4 axes principaux définissent le projet de station de montagne de la commune :

1) Le domaine skiable : 3 priorités

L'amélioration de l'attractivité : deux cibles

- La clientèle familiale : amélioration du bas de station et piste débutante
- La clientèle jeune et dynamique : ouverture vers des espaces free ride, création d'un nouveau snow park

La neige de culture :

- Renouvellement des canons existants -> amélioration de la production et gain d'énergie.

Les Remontées mécaniques :

- Renouvellement cabines de la télécabine « les Pèlerins » et opérations de grande inspection.



2) La diversification des activités :

Le bike-park :

- Développement et création de nouvelles pistes,

L'espace Angléo :

- Salle de spectacle, espace aqua-bien être.

La luge 4 saisons :

- Création d'un produit unique à l'arrivée de la télécabine : mutualisation des moyens.

3) L'attractivité et l'embellissement de la commune :

Le patrimoine bâti et l'amélioration de l'accueil :

- Patrimoine riche, Vieux château, église, village médiéval et de nombreux lieux de vie, pour lesquels des travaux de réhabilitation et de rénovation sont nécessaires.

Le lien entre le vieux village et la station de ski :

- Création d'un lieu de vie, de cheminements piétons entre Le vieux village, la porte-tour du Xème siècle, l'église reconstruite au XIXème siècle, la place de la mairie et la zone d'activité autour de la station de ski, le point information de la station...
- La sécurisation de l'entrée du village, côté Mont-Louis.

La sécurisation de l'entrée du village, côté Formiguères :

- la création d'une déviation de la route départementale permettrait de sécuriser l'accès au village et à la station de ski

4) Le développement durable et les économies d'énergie :

- La Régie des transports – L'éclairage public – L'isolation des bâtiments – L'autoproduction énergétique.

Objectif	Action	Dispositif	MO	Montant	Date / Durée
Bike Park : Générer une nouvelle fréquentation	Création de pistes nouvelles			150 000 €	2018 – 2022
Luge d'été : Générer une nouvelle fréquentation	Création de la piste de luge			1 500 000 €	2018 – 2022
Mobilité douce : Attractivité et embellissement du village	Création de piétons			200 000 €	2020 – 2025
Création d'un lieu de vie au cœur du village	Lien entre les différents secteurs	Bourg-centre		500 000 €	2020 – 2025
Sécurisation de l'entrée du village	Sécuriser accès au village	Bourg-centre		1 250 000 €	2020 – 2025
Valorisation du patrimoine (vieux village)	Porte-tour, église, place de la mairie.	Bourg-centre		250 000 €	2020 – 2025
Amélioration de l'accueil				250 000 €	2020 – 2025
Régie des transport				1 000 000 €	2020 – 2025
L'éclairage public				100 000 €	2018 – 2022
Isolation des Bâtiments				200 000 €	2018 – 2022
L'autoproduction énergétique				200 000 €	2020 – 2025
Renouvellement canons à neige				1 000 000 €	2018 – 2022
Réhabilitation usine à neige				1 000 000 €	2020 – 2025
Renouvellement des cabines des remontées mécaniques				2 400 000 €	2019
Grande inspection autres remontées mécaniques				1 000 000 €	2020 – 2025



La commune des Angles a engagé de nombreuses actions tournées vers l'environnement et le développement durable (certification diverses, navettes gratuites, chaudière bois, évènementiel,...).

Le plan à court terme a pour objectif le remplacement de son parc de navette par des

véhicules électriques, la transformation de son éclairage public par des leds, l'isolation des bâtiments pour diminuer tous les points énergivores et enfin la mise en place d'autoproduction énergétique sur la commune.



Objectif	Action	Dispositif	MO	Montant	Date / Durée
Refuge des Bouillouses : Améliorer les conditions d'accueil des randonneurs au sein des refuges gardés de la Communauté de communes	Eco-rénovation exemplaire du refuge		Communauté de communes Pyrénées catalanes	1 200 000 €	2018 – 2020
Refuge du Torn : Améliorer les conditions d'accueil des randonneurs au sein des refuges gardés de la Communauté de communes	Réhabilitation partielle du refuge : travaux de mise aux normes, isolation performante, production eau chaude sanitaire solaire via adduction d'eau, etc.		Communauté de communes Pyrénées catalanes	70 000 €	2018 – 2020
Aménagement de la Zone d' Activités Touristique du Lac de Matemale : Gestion des flux et diversification touristique	Lancement de la seconde tranche de travaux		Communauté de communes Pyrénées catalanes	400 000 €	2018 – 2020
Complexe sportif de Matemale : Répondre aux besoins d'entraînement des sportifs de hauts niveaux (Fédé Française pentathlon moderne) mais aussi des clubs locaux (triathlon, etc)	Couverture et/ou réhabilitation de la piscine		Communauté de communes Pyrénées catalanes	500 000 € / 2 500 000 € (selon étude de faisabilité en cours)	2019 - 2020

Font-Romeu Pyrénées 2000 - Les Bouillouses

Au sein du Syndicat à vocation Unique (SIVU) Font-Romeu Pyrénées 2000, la Station de Montagne Font-Romeu Pyrénées 2000 porte des programmes en étroite collaboration et complémentarité avec la Communauté de Communes Pyrénées Catalanes et les communes de Font-Romeu et Bolquère.

Chacun des projets est envisagé dans sa globalité et tient compte de son prolongement au niveau communal mais également au niveau du secteur géographique et de l'intercommunalité.

Le projet centre bourg de Font-Romeu prévoit

l'aménagement d'espaces publics, de stationnements, d'hébergements, la construction d'une nouvelle télécabine ainsi que d'une médiathèque. Ces infrastructures indispensables au développement de la Commune de Font-Romeu sont également en complémentarité directe avec les objectifs et actions de l'intercommunalité.

Il en est de même du réaménagement du front de neige de Pyrénées 2000 : Ce projet repense entièrement le front de neige et l'espace débutant de Pyrénées 2000. Il réorganise les flux de skieurs et l'arrivée de la nouvelle piste Farneills

en toute sécurité. Le programme comprend également l'amélioration de l'accès à ce front de neige par la création d'un nouveau parking aménagé favorisant l'accueil des flux de touristes. Via cet accueil, la promotion touristique de la station est ainsi renforcée.

Les Bouillouses quatre saisons

Le projet d'accès aux Bouillouses mobilise lui aussi l'ensemble des acteurs du territoire : l'optimisation de l'accès piétons (par le télésiège débrayable de La Calme) et l'accueil (au refuge du CAF), contribuent au développement du produit nordique qui caractérise si bien Les Bouillouses l'hiver mais également à la pérennisation des infrastructures et au développement du site comme produit quatre saisons. Le site nordique des Bouillouses est un enjeu majeur de développement et d'attractivité tant pour la Communauté de Communes que pour le SIVU au travers des deux communes de Font-Romeu et Bolquère.

D'autres travaux sont envisagés : création d'une piste bleue dans le périmètre actuel du domaine skiable, facilitant l'accès au secteur des Aveillans, très sélectif à ce jour; optimisation de l'enneigement, création d'espaces d'accueil dans l'ancienne usine à neige du Gallinera... L'ensemble des projets participe au développement des communes de Font-Romeu et Bolquère ainsi que de la Communauté de Communes Pyrénées Catalanes.

Il ne faut pas oublier la Commission Zéro Déchet, création de la station de Font-Romeu Pyrénées 2000 : son action va s'étendre cette année à l'ensemble du territoire de l'intercommunalité grâce au partenariat direct avec la Communauté de Communes Pyrénées Catalanes : les campagnes de sensibilisation au respect de la nature sont essentielles à la préservation des territoires de montagne et concernent chacun d'entre nous.

Objectif	Action	Dispositif	MO	Montant	Date / Durée
Refuge de la Calme : Améliorer les conditions d'accueil des randonneurs et sportifs de haut niveau au sein des refuges gardés de la Communauté de communes	Réhabilitation du refuge et aménagement en son sein d'une salle d'entraînement dédiée aux sportifs et athlètes de haut niveau. Salle pouvant servir aux clubs locaux, à la filière STAPS de l'Université de Perpignan (Antenne de Font-Romeu) ainsi que pour l'organisation de séjours sportifs (trail, course d'orientation, etc).		Communauté de communes Pyrénées catalanes	800 000 €	2018 – 2020
Favoriser la préparation des équipes nationales au JO de Paris 2024, rendre accessible les équipements sportifs structurants de Font-Romeu/du territoire au plus grand nombre (étudiants, clubs locaux, particuliers)	Création d'une piste de galop		Communauté de communes Pyrénées catalanes	150 000 €	2019 – 2020
Domaine nordique La Calme - Estanyols (Station nordique de Font-Romeu / Pyrénées 2000) : Optimiser la fréquentation des sites	Création d'une salle hors sac et d'un point d'accueil touristique à l'entrée des sites des Estanyols et de La Calme		Communauté de communes Pyrénées catalanes	200 000 €	2019 – 2020
Termanal des Loisirs Bolquère	Réhabilitation du complexe sportif		A déterminer	A déterminer	A déterminer
Renforcer l'attractivité du centre bourg. Améliorer le cadre de vie (offrir des espaces publics de qualité, station sans voiture...)	(1) Extension et rénovation du parking. (2) Réhabilitation d'un ancien bâtiment pour médiathèque et logements sociaux. (3) Aménagement de l'esplanade des Comtes de Cerdagne. (4) Construction d'un bâtiment pied de pistes pour regrouper les services.	Nouveau centre bourg	Commune de Font-Romeu	(1) 3 400 000 € TTC (2) 640 000 € HT pour médiathèque (3) à déterminer (4) 3 000 000 €	(1) 2017/2019 (2) médiathèque 2018/2019 (3) 2018/2019 (4) 2018/2021



Objectif	Action	Dispositif	MO	Montant	Date / Durée
Amélioration du débit de skieurs. Diminution du temps de trajet. Diminution du temps de trajet et des accès à la station en voiture	Construction de la nouvelle Télécabine reliant Font Romeu au secteur des Airelles	Nouvelle Télécabine (en lien avec le nouveau centre bourg)	SIVU Font Romeu Pyrénées 2000	14 000 000 €	2019 – 2022
faciliter l'accès pour tous aux Aveillans et optimiser la fréquentation de ce secteur	Création de la piste Bleue Aveillans	Création d'une nouvelle piste (Bleue Aveillans)	SIVU Font-Romeu	1 200 000€	2020
Sécurisation du retour vers Pyrénées 2000. Adduction d'eau pour les enneigeurs du secteur	Finition piste Farnells	Création d'une nouvelle piste (Farnells)	SIVU Font-Romeu Pyrénées 2000	1 200 000 €	2019
Faciliter l'accès à Calme Nord. Délester Calme Sud. Accès piétons vers les Bouillouses pour développer le produit nordique. Gain de temps et de confort pour exploitation été.	Construction d'un nouveau télésiège débrayable à Calme Nord	Nouveau télésiège Calme Nord	SIVU Font-Romeu Pyrénées 2000	4 500 000 €	2020
Confort des skieurs et valorisation du site du Gallinera. Montée en gamme des prestations proposées. Optimisation enneigement.	Intégration paysagère du bâtiment. Création de toilettes publiques, d'un poste de secours et d'un espace restauration. Changement de compresseurs.	Restructuration de l'ancienne usine à neige du Gallinera	SIVU Font-Romeu Pyrénées 2000	750 000 € + 250 000 € restaurant	2018/2019
Améliorer et sécuriser l'enneigement de début de saison	Installation nouvelle conduite eau	Installation nouvelle conduite eau	SIVU Font-Romeu Pyrénées 2000	250 000 €	2019
Renforcer l'attractivité et la convivialité du front de neige de Pyrénées 2000	Réaménagement global des arrivées de pistes. Modification et fluidification des flux de skieurs.	Réaménagement du Front de neige de Pyrénées 2000	Commune de Bolquère	300 000 € à 1 500 000 selon projet choisi	2019/2020
Améliorer le stationnement. Aménager l'espace et fluidifier les flux de voitures	Construction d'un parking semi-enterré (ou à étages/couvert) de 300 places	Création d'un nouveau parking	Commune de Bolquère	3 000 000 €	2020/2021
Aménagement de l'espace. Valorisation des chemins d'été (VTT, sentiers pédestres...)	Entretien de l'existant. Signalétique, aménagements	Sentiers de randonnée	Communauté de communes Pyrénées catalanes	Variable selon les années	Renouvelé chaque année
Sensibiliser au respect de l'environnement	Organisation d'actions diverses : concours dessin, journée éco-citoyenne, visuels de sensibilisation, distribution de cendriers de poche	Commission Zéro déchet	SIVU, Commune de Bolquère, Commune de Font-Romeu, Com Com, Faculté de STAPS	6000 € / an	Renouvelé chaque année



Sommets emblématiques



Sport Nature, l'excellence des Pyrénées catalanes



Objectif	Action	Dispositif	MO	Montant	Date / Durée
Economie énergie	Requalification bâtiment pied des pistes		Commune	500 000 €	2019 - 2020
Poursuite aménagement centre bourg	Liaison parkings Mise en esthétique entrée de village		Commune Commune	230 000 € 25 000 €	2019 - 2020
Diversification activités	Requalification 1 tennis Parcours land art Tyrolienne à virage Espaces ludiques divers sur station		Commune Commune RMSL RMSL	35 000 € 100 000 € 393 750 € 170 000 €	2019 2019 - 2020 2021 - 2025 2021 - 2025
Restructuration domaine skiable	Front de neige Secteur Perches blanches		Commune/RMSL Commune/RMSL	6 951 177 € 5 337 919 €	2021 - 2025
Mobilité douce	Fermeture route des camporeils Création plateforme multimodale station Navette électriques		Partenariat public / privé		2021/2025
Autoproduction Energie	Analyse des possibilités photovoltaïque sur toiture Sur ombrières parking divers sur station				

La Quillane

La station de La Quillane est un domaine skiable de petite taille géré par un acteur privé. Cet acteur a mis en place un modèle à l'équilibre et diversifié puisqu'il propose également un restaurant en pied de piste, un magasin de location et vente de matériel, un parcours de pêche, des baptêmes d'hélicoptère, de la plongée sous glace, des stages de conduite sur glace, des locations de "motoneiges pour enfants", du "snakegliss" etc. Ce domaine skiable est situé au col de la Quillane, porte d'entrée de la vallée du Capcir et sur lequel est située la Station Nordique du Capcir sous la compétence de la



communauté de communes Pyrénées Catalanes.

L'objectif de l'intercommunalité est de créer un pôle d'accueil des visiteurs par des aménagements en liaison avec le domaine de la Station Nordique et le domaine skiable privé.



Puyvalador

En attente du rendu des études lancées par la commune. L'objectif du conseil municipal est de rouvrir le domaine skiable en mobilisant des investisseurs privés.



Pyrénées Cerdagne

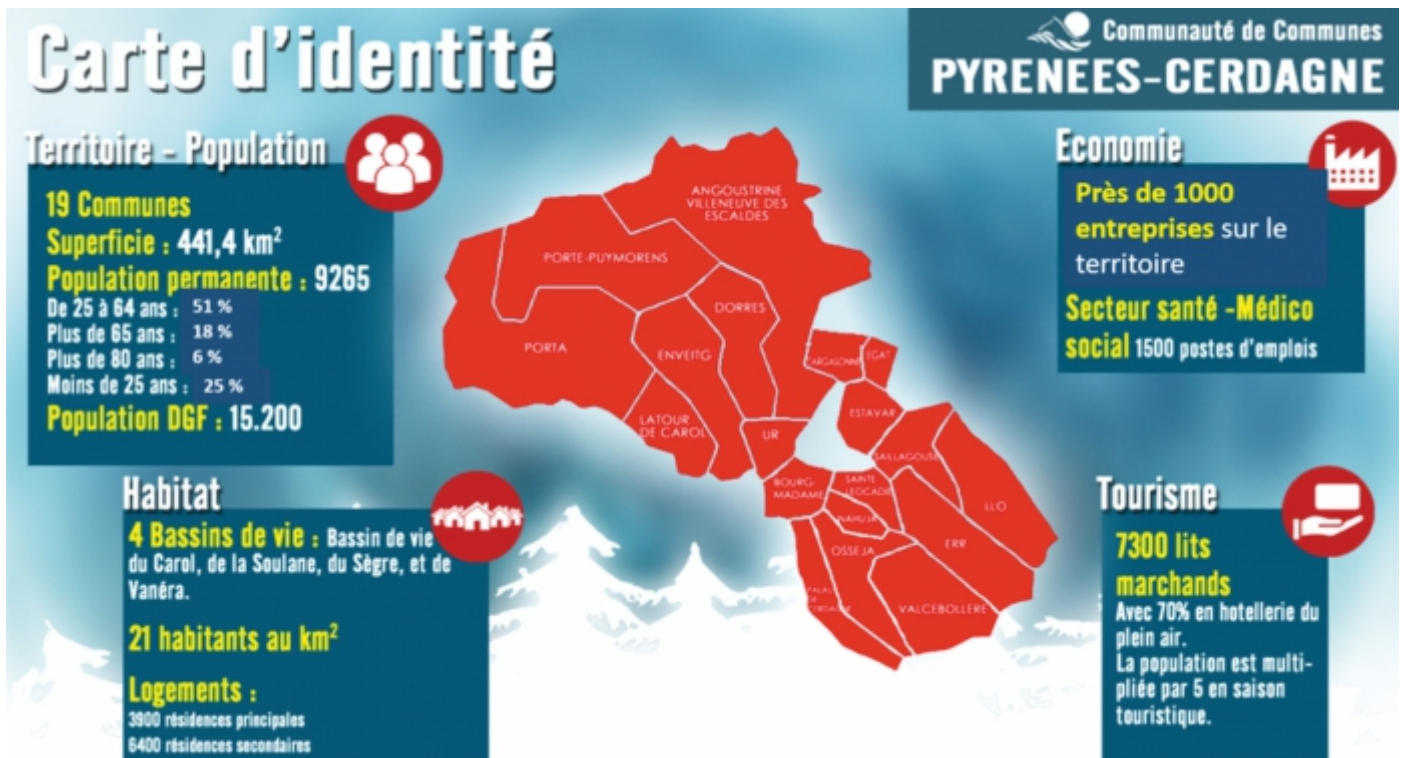
Au sein du territoire Pyrénées-Cerdagne couvrant 441 Km² et possédant plus de 9.000 habitants à l'année (soit une densité de 21 habitants/ Km²) dont la moitié a entre 25 et 64 ans (voir carte d'identité du territoire), l'approche en développement territorial se fait par bassin de vie plutôt que par massif peu parlants sur cet espace géographique plutôt structuré autour de vallées (Sègre, Vanéra, Carol) et de contreforts de massifs (Puigmal, Campcardos et Carlit/ Puymorens). Les quatre bassins de vie sont donc les suivants :

- la Vanéra (de Valcebollère à Ur) ;
- le Carol (incluant le Campcardos et le Puymorens/ de Porta à Porté-Puymorens) ;
- le Sègre (incluant le massif du Puigmal de Llo à Err et passant dans la vallée du Sègre jusqu'à Bourg-Madame) ;

- la Solane (incluant les contreforts du massif du Carlit d'Egat à Angoustrine).



Plan de localisation des bassins de vie en Pyrénées Cerdagne (source CDC)



La communauté de communes Pyrénées-Cerdagne possède déjà un projet de territoire opérationnel, allant au-delà du PLUi valant SCoT en cours d'élaboration, nommé « une montagne en transition vers le nouveaux enjeux du XXIème siècle » et approuvé à l'unanimité en conseil communautaire en 2015. Basé sur un diagnostic partagé auprès des élus, acteurs socio-économiques, institutionnels et habitants du territoire il a été construit suivant les trois piliers du développement durable que sont l'économie, le social et l'environnement. Trois axes stratégiques et des fiches cadre structurant un plan d'action en

découlent :

1. Consolider et diversifier l'économie en optimisant les ressources locales :

- Fiche cadre N°1 : vers une économie proactive et durable ;
- Fiche cadre N°2 : vers un tourisme renouvelé et créatif ;
- Fiche cadre N°3 : vers une mobilité innovante et connectée vers un programme global et volontariste de développement à partir du train jaune ;



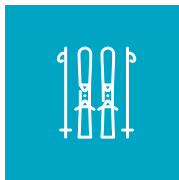
2. Renforcer l'attractivité en garantissant un accès aux services adapté aux modes de vie et enjeux contemporains :

- Fiche cadre N°4 : vers des services optimisés, mieux structurés ;
- Comprenant les cartes « vers des services optimisés et mieux structurés », « vers des services sportifs et culturels optimisés et mieux structurés » et « vers une valorisation du patrimoine culturel ».
- Fiche cadre N°5 : vers un patrimoine culturel, vecteur de lien social et d'ouverture, valorisé ;
- Fiche cadre N°6 : pour un cadre de vie attractif, vecteur de lien social et d'ouverture valorisé.

3. Préserver et valoriser le patrimoine et l'environnement en cohérence avec le développement durable :

- Fiche cadre N° 7 : anticiper, préserver, gérer et valoriser le patrimoine et les ressources naturelles.

➔ *Voir liste des actions du projet de territoire Pyrénées Cerdagne « une montagne en transition vers le nouveaux enjeux du XXIème siècle » et actions concernées par le volet tourisme en ANNEXE.*



Réflexions sur la gouvernance des stations de montagne et de bien-être en « Pyrénées-Cerdagne »

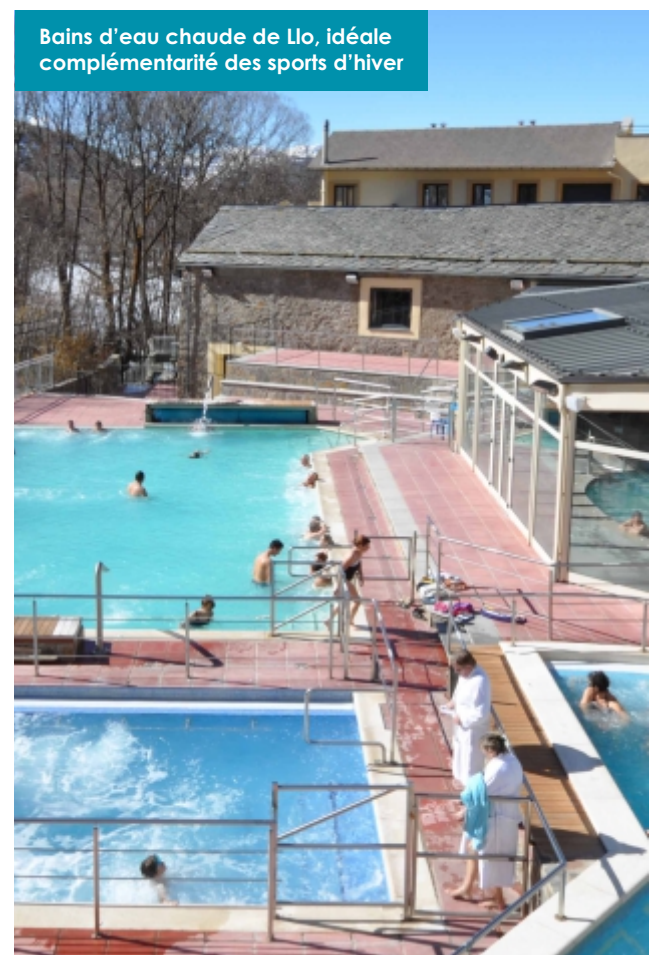
Actuellement une réflexion est lancée en Pyrénées-Cerdagne quant aux relations à venir pour la gestion et structuration d'une offre de tourisme Sport Santé Bien-être quatre saisons connectant les massifs du Puigmal, du Puymorens et les contreforts du Carlit (site des Escaldes).

En effet les stations de montagne de Err et de Porté-Puymorens combinées au site des Escaldes offriront une diversité d'activités sportives et de pleine Nature et d'hébergements en relation avec le bien-être, l'entraînement en altitude et la réathlétisation de sportifs de haut niveau. C'est ici une destination 4 saisons allant du domaine skiable de Porté-Puymorens connecté à la vallée du Carol où les sports en eau vives, de pleine Nature, à sensation mais aussi les promenades familiales et les activités bucoliques de bords

d'eau (vallée de Font vives) sont possibles à un parc d'activités d'altitude unique dans les Pyrénées pour la pratique en famille mais aussi amateur ou professionnelle des sports outdoor couplée à un espace aqualudique de piémont, qui enrichiront cette offre.

Ainsi, afin d'apporter une image commune pour cette destination, qui pourrait in fine aussi s'étendre au reste du territoire et peut être même transfrontalier (Cerdagne catalane, Ripollès et Andorre) ; une structure juridique serait créée afin de permettre la mutualisation des modes de gestion et la promotion commune. Pour exemple, la S.A.V.A. SEM en Ariège créée il y a 12 ans pour la gestion d'Ax 3 vallées s'est peu à peu agrandie (gestion d'Ascou) et diversifiée avec la gestion depuis 2015 des Monts d'Olmes (station été et hiver et tourisme patrimonial).

L'objectif, vu les différents projets du territoire Pyrénées-Cerdagne contemplant l'initiative public-privé, serait ici de permettre tant l'investissement privé que public mais aussi une gouvernance partagée entre collectivités et acteurs économiques privés. Les acteurs sont donc ouverts à une structuration à l'échelle du territoire du Parc naturel régional pour renforcer leur propre dynamique et trouver les meilleures échelles de travail au vu des enjeux.



Vallée du Carol/ Porté Puymorens

Objectif du projet de territoire	N° Fiche Cadre du projet de territoire	Actions sous-actions	Dispositif	MO	Montant	Date / Durée
Optimiser et développer l'économie touristique tout au long de l'année en l'adaptant aux nouveaux comportements et attentes au sein des refuges gardés de la Communauté de communes	2.4 Aménagement et valorisation des sites d'activités de pleine nature communes	Diversification des activités sportives et de pleine Nature pour une station de montagne multisaisons : Porté-Puymorens	Contrat Territorial Régional	EPIC Porté-Puymorens + CDC	5 599 515 M€ (montant total des investissements hors coûts de fonctionnement et d'animation territoriale)	2018 à 2020
		1 . Amélioration de l'attractivité du Castel Izard comme lieu d'accueil, d'hébergement et porte d'entrée des activités sportives et de pleine Nature de la vallée du Carol		EPIC Porté-Puymorens Mairie de Porté-Puymorens (propriétaire)		
		2. Optimisation énergétique et montée en gamme de l'accueil 4 saisons à la Vignole : relais des activités sportives du secteur d'altitude de la Mine (cf. scénario V6. Audit énergétique TEPCV)		EPIC Porté-Puymorens		
		3. Requalification paysagère des abords du Castel Izard et aménagement du parking ;	Appel à projet requalification paysagère PNR-PC/ DETR 2018 (parking)	EPIC Porté-Puymorens CDC (aménagement du parking)		
		4. Diversification, modernisation et intégration d'une démarche éco-responsable du domaine skiable de Porté-Puymorens : production d'ENRs via l'installation de panneaux photovoltaïques en auto-consommation et revente (bâtiment la Vignole) et mise en place d'une micro-centrale électrique dans le secteur de la Mine (cf. Audit énergétique TEPCV)	Contrat Territorial Régional	EPIC Porté-Puymorens		
		5. Animation territoriale pour la création d'une maison de la montagne vallée du Carol (au Castel Izard) et d'une destination touristique « sports de pleine Nature et à sensations 4 saisons »		CDC/OTC +Association des professionnels de la vallée du Carol dont EPIC de Porté-Puymorens		



Objectif du projet de territoire	N° Fiche Cadre du projet de territoire	Actions sous-actions	Dispositif	MO	Montant	Date / Durée
Optimiser et développer l'économie touristique tout au long de l'année en l'adaptant aux nouveaux comportements et attentes au sein des refuges gardés de la Communauté de communes	2.4 Aménagement et valorisation des sites d'activités de pleine nature communes	6. Optimisation et amélioration des activités de sports en eaux vives, aquatiques et sport à « sensation » incluant de nouvelles disciplines olympiques.	Contrat Territorial Régional	Communes d'Enveitg, Latour de Carol, Porta et Porté-Puymorens CNEA-CREPS		2018 à 2020

Optimiser et développer l'économie touristique tout au long de l'année en l'adaptant aux nouveaux comportements et attentes au sein des refuges gardés de la Communauté de communes	2.5 Aménagement et valorisation du site de la vallée de Font Vive/ lac du Passet	Mise en œuvre opérationnelle d'un plan de gestion des flux touristiques et valorisation de la vallée de Font Vive/ Lac du Passet	Contrat Territorial Régional	CDC/ Commune de Porté-Puymorens accompagnement/ retour d'expérience CD 66 gestion des flux sur le site des Bouillouses		2018 à 2021
		1. Amélioration et requalification paysagère des zones de stationnement		CDC Mairie et ingénierie PNR		2018 à 2019
		2. Création d'un plan de gestion des flux touristiques et concertation avec l'ensemble des usagers et propriétaires de la vallée		CDC Mairie		2018 à 2020
		3. Valorisation patrimoniale et touristique du site.		CDC OTC et Mairie		2020 à 2021



Les sources du Carol, terrain de jeux des randonneurs



Porté-Puymorens, la station vertigineuse



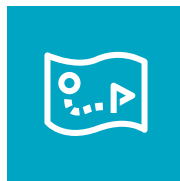
Objectif du projet de territoire	N° Fiche Cadre du projet de territoire	Actions sous-actions	Dispositif	MO	Montant	Durée Date
Optimiser et développer l'économie touristique tout au long de l'année en l'adaptant aux nouveaux comportements et attentes au sein des refuges gardés de la Communauté de communes	2.2 Mise en œuvre du schéma directeur des sentiers de randonnée	Favoriser l'itinérance sur le massif transfrontalier du Carlit/Puymorens et Campcardos	Contrat Territorial Régional CD 66 Mission Randonnée LEADER	CDC OTC		2018 à 2020
		1. Promouvoir les itinéraires du schéma directeur de randonnée et de longue distance transfrontaliers (camí dels Bonhomes GR107, GR7, HRP et GR11 et sentier de la Carolane ou des 3 nations) et d'interprétation comme le sentier des Encantades dans la vallée de Font Vive				
		2. Entretien et signaler les itinéraires de randonnée, base du déplacement doux d'autres types (VTT, VAE, équestre)				



Tableau détaillé des projets EPIC Porté Puymorens - Montants inclus au montant global

Objectif	Action	Dispositif	MO	Montant	Date / Durée
Connectivité	Billetterie main libre Transport Communication		EPIC	200 885 €	2019
Diversification	Tyrolienne Activités 4 saisons Bâtiment multiactivités			840 000 €	2019
Eco-responsabilité	Centrale électrique. Application recommandations audit. Génératrice photovoltaïque. Chaudière bois.			525 000 €	2019 - 2020
Attractivité	Accueil Multiactivités			395 290 €	2020
Modernisation	Restructuration du secteur d'altitude de la mine. Sectorisation de la neige de culture.			3 625 000 €	2020

Objectif du projet de territoire	N° Fiche Cadre du projet de territoire	Actions sous-actions	Dispositif	MO	Montant	Durée Date
<p>Optimiser et développer l'économie touristique tout au long de l'année en l'adaptant aux nouveaux comportements et attentes.</p> <p>Concevoir une politique économique territoriale prenant en compte les questions de requalification et le développement de nouvelles activités.</p>	2.6 Nouvelles formes d'activités au Puigmal	<p>Développement de la station de montagne d'Err en pôle d'activités touristiques positionné 4 saisons</p>	<p>Contrat territorial Régional</p> <p>Recherche d'investisseurs privés</p> <p>Fonds Européens structurels (ex : parc d'activités)</p>			
		<p>1. Redynamiser l'ancien domaine skiable du Puigmal en offre de tourisme expérientiel positionnée avec un hébergement 2.0 connecté à un parc ludique d'altitude répondant aux attentes clientèles diversifiées de sports outdoor sécurisés et/ou encadrés.</p>	<p>Contrat territorial Régional</p> <p>Recherche d'investisseurs privés</p> <p>Fonds Européens structurels (ex : parc d'activités)</p>	<p>CDC facilitateur</p> <p>Commune d'Err (MO contractualisation terrains et remontées mécaniques)</p> <p>UDSIS (MO centre d'hébergement)</p>	<p>Estimation projet de rénovation/accueil et parc d'activités ludiques :</p> <p>3 107 610 € Jugée en deçà de la réalité lors du COPIL 06.03.18</p>	2018-2021
		<p>2. Faire évoluer le parc aqua-ludique et d'activités du village d'ERR par rapport aux attentes clientèles et permettre l'entraînement et le coaching de sportifs de haut niveau (ex : entraînement du club ski bosse Porté-Puymorens au Waterjump)</p>	<p>Contrat territorial Régional</p> <p>Recherche d'investisseurs privés</p> <p>Fonds Européens structurels (ex : parc d'activités)</p>	<p>Commune d'Err + prestataires privés</p>	<p>Pas d'estimation à ce jour</p>	2020-2022



L'incontournable Parc aqualudique d'Err



La douceur des reliefs facilite l'accès à tous les publics



Objectif du projet de territoire	N° Fiche Cadre du projet de territoire	Actions sous-actions	Dispositif	MO	Montant	Durée Date
Optimiser et développer l'économie touristique tout au long de l'année en l'adaptant aux nouveaux comportements et attentes clientèle	2.3 Itinérances : valorisation et maillage en hébergements et refuges d'altitude 2.2 Mise en œuvre du schéma directeur des sentiers de randonnée	Favoriser le maillage en refuges de montagne et l'itinérance sur le massif transfrontalier du Puigmal				
		1. Réfection et valorisation des itinéraires de randonnée depuis le Refuge de la Culasse et vers le sanctuaire de Nürria (Catalogne)	Contrat Territorial Régional (aides de droit commun-Tourisme)	CDC Office du Tourisme communautaire	36 250 €	2019-2021
		2. Entretien et signaler les itinéraires de randonnée, base du déplacement doux d'autres types (VTT, VAE, équestre)	CD 66 Mission Randonnée LEADER		65 185,20 €	2018 - 2019
		3. Promouvoir les itinéraires du schéma directeur de randonnée			62 098,20 €	2019 - 2020 (dépôt prévu au LEADER sept. 2018)

Optimiser et développer l'économie touristique tout au long de l'année en l'adaptant aux nouveaux comportements et attentes clientèle	2.4 Aménagement des sites d'activités de pleine nature	Développement des activités sportives et de pleine Nature dans les Gorges du Sègre – via ferrata/ accueil du public/ formations haut niveau			Fourchette globale 500.000 € Création d'une nouvelle voie	2019-2020 Dépôts dossiers prévus sept. 2018
		1. Innovation vers la sécurité de pointe des installations, amélioration de l'accueil et diversification de l'activité (formation coaching sportifs clubs et haut niveau et autres publics cibles, mobilité douce avec location de VAE, restauration rapide, boutique)	Contrat territorial Régional (contrat d'innovation touristique) POI FEDER Massif Pyrénées Pass' Tourisme (renouvellement du matériel de sécurité porté par le gestionnaire de l'activité)	Commune de Llo propriétaire du site - Gérant de la via ferrata Accompagnement -ment ingénierie CDC et CCI Partenariat CNEA-CREPS	1. 200.000 € Estimation globale étude géotechnique faisabilité et environnementale pour l'innovation vers la sécurité de pointe+ APS ou APD par un architecte	
		2. Création d'une voie complémentaire niveau moyen pour une niche de clientèle non atteinte : public familial local, national et international (visiteurs de Catalogne et au-delà représentant plus de 50% de la	Accompagnement CCI)		2. 300.000 € Fourchette globale (sans inclure les futures recommandations de l'étude géotechnique et de faisabilité)	

Objectif du projet de territoire	N° Fiche Cadre du projet de territoire	Actions sous-actions	Dispositif	MO	Montant	Durée Date
Optimiser et développer les services à la population par une meilleure structuration et mise en réseau	4.2 Schéma territorial des équipements et pratiques sportives	Aménagement et optimisation sportive du centre équestre les Ecuries de la Vanéra	Contrat Territorial Régional (dispositif d'aides régionales aux infrastructures sportives dépôt Mai 2018)/ CD 66 (Aides aux communes-dépôt Mai 2018)/ DETR 2018- (notifiée)	CDC	113 972 €	2018 à 2020
		1. Rénovation du manège intérieur, de la carrière extérieure et du rond de longe permettant un accueil de qualité des pratiquants et le développement de la rééducation équine				
		2. Mise en sécurité du manège intérieur et optimisation du système d'irrigation éco-responsable				
		3. Diversification de l'activité pour l'accueil de publics en difficultés (scolaires, psychomotrices...) et de haut niveau. Rééducation équine en collaboration avec un vétérinaire ostéopathe équin de la faculté de vétérinaire de Barcelone				
Optimiser et développer l'économie touristique tout au long de l'année en l'adaptant aux nouveaux comportements et attentes clientèle	2.2 Mise en œuvre du schéma directeur des sentiers de randonnée	Favoriser l'itinérance et la découverte du patrimoine historique du massif transfrontalier du Puigmal				2018 à 2020
		1. Promotion des itinéraires thématiques transfrontaliers (chemin des contrebandiers et route de la Retirade- itinéraire inscrit au PDIPR)				
		2. Entretien et signaler les itinéraires de randonnée, base du déplacement doux d'autres types (VTT, VAE, équestre)				
		3. Promouvoir les itinéraires du schéma directeur de randonnée.				

Solane / Massif du Carlit

Objectif du projet de territoire	N° Fiche Cadre du projet de	Actions sous-actions	Dispositif	MO	Montant	Durée Date
<p>S'adapter aux nouveaux fonctionnements et besoins du secteur sanitaire et médico-social et diversifier les propositions.</p> <p>Concevoir une politique économique territoriale prenant en compte les questions requalification et le développement de nouvelles activités.</p>	<p>1.4 Développement d'activités en lien avec la santé, le bien-être, les eaux chaudes.</p> <p>2.8 Etude pour la requalification des Escaldes-Thermalisme, santé, bien-être.</p>	<p>Reconversion du site des Escaldes pour la valorisation des eaux chaudes</p>	<p>Contrat Territorial Régional</p>	<p>A définir Facilitateur : CDC Propriétaire : CNAM</p>	<p>Estimation selon fourchette de prix par scénarii proposés définie lors de l'étude des potentiels et opportunités économiques</p>	<p>2016 à 2021</p>
		<p>1. Etude des opportunités et potentiels économiques de valorisation des eaux chaudes sur le site des Escaldes</p>	<p>LEADER/ CD 66 Service Tourisme-SATESE-ingénierie territoriale</p>	<p>CDC</p>	<p>40 900 €</p>	<p>2018 à 2019</p>
		<p>2. Recherche active d'investisseurs pour développer la ou les activités les plus porteuses résultantes de l'étude</p>	<p>Contrat Territorial Régional</p>	<p>CDC/ CNAM avec accompagnement CCI/ CMA / CNEA-CREPS selon les secteurs</p>	<p>A définir</p>	<p>2019 à 2020</p>
		<p>3. Investissements immobiliers et mobiliers pour enclencher la ou les nouvelles activités</p>		<p>Partenariat Public/ privé</p>	<p>A définir (après études de faisabilité du scénario retenu)</p>	<p>2019 à 2021</p>

<p>Optimiser et développer l'économie touristique tout au long de l'année en l'adaptant aux nouveaux comportements et attentes clientèle</p>	<p>2.4 Aménagement et valorisation des sites d'activités de pleine nature, site de vol libre, site d'escalade, événementiel</p>	<p>Valorisation du site d'envol du Pic dels Moros après aménagement réalisé en 2017 et aménagement du site d'escalade des Chaos de Targassonne</p>	<p>Contrat territorial Régional</p>	<p>CDC/ OTC + Commune de Targassonne + partenaires : Fédération Française de Vol Libre (FFVL) + Fédération Française de Montagne et d'Escalade (FFME) et clubs régionaux et locaux de Vol Libre (école Appel d'Air, VOLEM) et d'escalade (Aravo Aventure) + CNEA-CREPS</p>	<p>Coûts des Aménagements et du site d'Escalade à définir/ Concertation à mener auprès des usagers et propriétaires pour le site d'escalade</p>	<p>2019 à 2020</p>
--	---	--	-------------------------------------	--	---	--------------------



Le Massif du Carlit, écrin des Pyrénées catalanes



Solane / Massif du Carlit

Objectif du projet de territoire	N° Fiche Cadre du projet de territoire	Actions sous-actions	Dispositif	MO	Montant	Durée Date
Optimiser et développer l'économie touristique tout au long de l'année en l'adaptant aux nouveaux comportements et attentes	2.2 Mise en œuvre du schéma directeur des sentiers de randonnée	Favoriser l'itinérance et la découverte du patrimoine sur le massif du Carlit				
		1. Création d'un abri de sécurité dans la vallée de la Grave (site Classé du Lanoux et Site Classé des Bouillouses sur le tronçon du GR10 le plus fréquenté dans les Pyrénées-Orientales)	Contrat Territorial Régional (Dispositif Tourisme Direction du Tourisme et du Thermalisme)	CDC OTC		2018 à 2019
		2. Entretien et signaler les itinéraires de randonnée, base du déplacement doux d'autres types (VTT, VAE, équestre)	CD 66 Mission Randonnée LEADER			2018 à 2020
		3. Promouvoir les itinéraires du schéma directeur de randonnée				2019 à 2020



Les lacs du Massif du Carlit, un chapelet unique dans les paysages lacustres pyrénéens

